

28 de octubre de 2011

Encuesta de Población Activa (EPA)

Tercer trimestre de 2011

Principales resultados

- La ocupación registra en el tercer trimestre de 2011 un descenso de 146.800 personas, hasta un total de 18.156.300. La tasa interanual de variación del empleo es del -2,11%.
- La población activa baja en 2.100 personas. El número de parados aumenta en 144.700 personas y alcanza la cifra de 4.978.300.
- La tasa de paro se incrementa en algo más de seis décimas, siendo ahora del 21,52%. Por su parte, la tasa de actividad permanece por encima del 60%.
- Por sexo, tanto la bajada de la ocupación como el aumento del paro es más acusado en las mujeres que en los varones.
- La ocupación baja en la *Construcción*, los *Servicios* y la *Agricultura* y se mantiene en la *Industria*.
- El total de asalariados con contrato indefinido baja en 160.600, mientras que el de asalariados con contrato temporal aumenta en 47.600.
- El número de hogares con todos sus miembros activos en paro aumenta en 57.700 en el trimestre y se sitúa en 1.425.200.
- Por comunidades autónomas, la tasa de paro oscila entre el 11,68% de Comunidad Foral de Navarra y el 30,93% de Andalucía. La tasa de actividad fluctúa entre el 51,72% de Principado de Asturias y el 67,95% de Illes Balears.
- La ocupación registra este trimestre su mayor aumento en Illes Balears y Castilla y León. En cambio, presenta sus mayores descensos en Comunidad de Madrid, Cataluña y Andalucía. Por su parte, el paro experimenta su mayor descenso en Aragón y Castilla-La Mancha, mientras que registra los mayores aumentos en Andalucía, Cataluña y Comunidad de Madrid.

Población activa y tasa de actividad

La población activa experimenta un descenso de 2.100 personas en el tercer trimestre de 2011. El número de activos se sitúa en 23.134.600 personas.

En términos interanuales, el número de activos aumenta en 13.100 personas, cifra superior a la del crecimiento de la población.

La tasa de actividad permanece prácticamente inalterada respecto del segundo trimestre, situándose en el 60,11%. La femenina desciende 21 centésimas hasta el 52,93%, mientras que la de los varones aumenta 20 centésimas hasta el 67,64%.

La distancia entre las tasas de actividad de españoles y extranjeros es de casi 18 puntos a favor de estos últimos, circunstancia explicada fundamentalmente por la diferente estructura por edades de unos y otros.

Ocupación

El número de ocupados desciende en 146.800 personas en el tercer trimestre de 2011 y se sitúa en 18.156.300.

El descenso del empleo afecta más a las mujeres (114.000 ocupadas menos) que a los varones (32.800 menos). El número de ocupados extranjeros baja en 62.200 y el de españoles lo hace en 84.600.

Por edades, la ocupación crece entre los jóvenes menores de 25 años. Por el contrario, las personas de 25 y más registran descensos de ocupación este trimestre.

El número de ocupados desciende ligeramente en la *Industria* (1.400 menos). En los demás sectores los descensos son más acusados. En la *Construcción* hay 59.500 ocupados menos este trimestre, en los *Servicios* 52.300 y en la *Agricultura* 33.500.

El número de asalariados disminuye en 113.100. Los que disponen de contrato indefinido descienden en 160.600, mientras que los temporales aumentan en 47.600. La tasa de temporalidad se sitúa en el 26,03%, medio punto más que en el trimestre precedente.

El empleo a tiempo parcial disminuye este trimestre en 189.500 personas, mientras que los ocupados a tiempo completo se incrementan en 42.700. El porcentaje de personas que trabaja a tiempo parcial baja 93 centésimas hasta el 13,21%.

La variación interanual de la ocupación es del -2,11%, más de un punto inferior a la registrada en trimestre precedente. El empleo se ha reducido en 390.500 personas en un año, de las cuales 277.000 son asalariadas y 116.400 trabajadores por cuenta propia.

La disminución interanual de empleo entre los hombres (342.100 ocupados menos) es muy superior a la de las mujeres (48.400).

Desempleo y tasa de paro

El paro aumenta en 144.700 personas este trimestre y se sitúa en 4.978.300. En los últimos 12 meses la cifra total de desempleados se ha incrementado en 403.600.

La tasa de paro sube seis décimas respecto al segundo trimestre del año, hasta el 21,52%.

El incremento del desempleo se refleja en mayor medida en las mujeres (78.800 paradas más) que en los varones (65.800 más).

La tasa de paro masculina aumenta 46 centésimas hasta el 21,04%, mientras que la femenina sube 83 y se sitúa en el 22,10%. A pesar de que la diferencia entre ambas tasas se ha acentuado en este trimestre, se mantiene la composición del paro observada desde el año 2008, con relativamente poca distancia entre las tasas masculina y femenina y mayor número de hombres en paro que mujeres.

Por nacionalidad, el aumento del desempleo se concentra en los españoles (129.600 parados más, frente a 15.000 extranjeros). La tasa de paro de la población extranjera es del 32,72%, más de 13 puntos superior a la de las personas de nacionalidad española.

El desempleo baja en la *Industria* (23.400 parados menos). En cambio, aumenta en los *Servicios* (45.900 más), en la *Construcción* (26.000) y en la *Agricultura* (7.400). El paro también aumenta entre las personas que perdieron su empleo hace más de un año (en 40.700) y entre quienes buscan su primer empleo (en 48.000).

Movilidad en relación con la actividad

El porcentaje de personas ocupadas que en el trimestre anterior eran inactivas es ahora de 2,71, mayor que el contabilizado en el segundo trimestre.

La proporción de parados que estaban ocupados hace tres meses aumenta 1,84 puntos. El porcentaje de parados del tercer trimestre del año que ya lo estaban hace tres meses desciende 3,14 puntos, hasta el 63,41%. El porcentaje de parados que eran inactivos hace tres meses sube en 1,31 puntos.

Hogares

El número de hogares que tienen a todos sus miembros activos en paro experimenta en el tercer trimestre de 2011 un aumento de 57.700 y se sitúa en 1.425.200. Paralelamente, el número de hogares en los que todos sus activos están ocupados desciende en 102.700, hasta 9.058.300.

En comparativa interanual, el número de hogares con todos sus activos en paro crece en 132.900 y el de los que tienen todos sus activos ocupados disminuye en 201.700.

Resultados por comunidades autónomas

La incorporación de activos al mercado laboral ha sido especialmente significativa este trimestre en Illes Balears (22.600) y Andalucía (18.000). Por el contrario, en Comunidad de Madrid se observa un descenso del número de activos de 42.900.

En los últimos 12 meses el número de activos ha crecido en 30.200 personas en Canarias, en 29.400 en Andalucía y en 22.400 en Castilla-La Mancha, mientras que ha descendido más de 25.000 en Comunidad de Madrid y Cataluña.

Los mayores incrementos de ocupación de este trimestre se dan en Illes Balears (28.500 más) y Castilla y León (11.200). Los descensos más acusados se observan en Comunidad de Madrid (71.000 ocupados menos), Cataluña (58.900), Andalucía (36.100) y Comunitat Valenciana (30.100).

Canarias presenta la mayor variación positiva de la ocupación en los últimos 12 meses (11.800 ocupados más). Los descensos más acusados se producen en Cataluña (99.500 menos), Comunidad de Madrid (74.700) y Andalucía (74.000 empleos menos).

En cuanto al paro, las comunidades que presentan los mayores descensos trimestrales son Aragón (con 8.500 parados menos), Castilla–La Mancha (6.300) e Illes Balears (5.900). Los mayores incrementos del desempleo este trimestre se dan en Andalucía (54.100 parados más), Cataluña (51.100), Comunidad de Madrid (28.100) y Comunitat Valenciana (26.100).

En los 12 últimos meses el desempleo aumenta en todas las comunidades autónomas salvo en Comunidad Foral de Navarra. En Andalucía (103.400 parados más) y Cataluña (72.600 más) se observan los mayores incrementos interanuales del paro.

País Vasco y Comunidad Foral de Navarra tienen tasas de paro inferiores al 13%. En el extremo opuesto, Canarias y Andalucía presentan tasas superiores al 29%.

Las tasas de actividad oscilan este trimestre entre el 67,95% de Illes Balears y el 51,72% de Principado de Asturias.

Resultados por provincias

Se puede acceder al resumen de resultados provinciales de la EPA desde el enlace:

<http://www.ine.es/daco/daco42/daco4211/epapro0311.pdf>

También se puede acceder a toda la información provincial desde estos enlaces:

- En la base de datos INEbase
<http://www.ine.es/jaxiBD/menu.do?L=0&divi=EPA&his=0&type=db>
- En la base de datos TEMPUS
<http://www.ine.es/menu/redir/GSTConsul.shtml?divi=EPA>

Más información en **INEbase** – www.ine.es Todas las notas de prensa en: www.ine.es/prensa/prensa.htm

Gabinete de prensa: Teléfonos: 91 583 93 63 / 94 08 – Fax: 91 583 90 87 - gprensa@ine.es

Área de información: Teléfono: 91 583 91 00 – Fax: 91 583 91 58 – www.ine.es/infoine

Nota metodológica

Características generales

La Encuesta de Población Activa (EPA) es una investigación por muestreo, continua y dirigida a las viviendas familiares, que se realiza desde 1964.

En esta Encuesta, a partir del tercer trimestre de 2009 se ha incorporado la muestra adicional recogida por el *Instituto Galego de Estatística* (IGE) en Galicia, utilizando el mismo sistema de trabajo de campo e idéntica metodología que el INE. Así pues, aparte de las 3.588 secciones censales que han constituido desde 2005 la muestra para el conjunto de España, hay que contar con 234 secciones adicionales en la Comunidad Autónoma de Galicia. En total, la muestra de la EPA está constituida desde el tercer trimestre de 2009 por 3.822 secciones censales de entre las más de 30.000 en que está dividida España. En cada una de ellas se entrevista un promedio de 18 hogares, excepto en las provincias de Barcelona, Madrid, Sevilla, Valencia y Zaragoza en donde el número de entrevistas es de 22. Así, el tamaño muestral es de 65.000 viviendas aproximadamente, lo que supone obtener información de unas 180.000 personas. Los datos se recogen por entrevista personal y telefónica. La información es cuidadosamente depurada y procesada informáticamente. Los resultados se obtienen dentro del mes siguiente al de finalización del trimestre de referencia de los datos.

A partir del primer trimestre de 2011 la ocupación se codifica siguiendo la nueva Clasificación Nacional de Ocupaciones 2011. Se ha realizado una doble codificación de dicha variable durante los cuatro trimestres de 2010, con la antigua y la nueva clasificación, a partir de la cual se publican dobles resultados para ese año (véase el apartado Resultados Detallados de la EPA, <http://www.ine.es/jaxiBD/menu.do?L=0&divi=EPA&his=1&type=db>). También se ha calculado una matriz de equivalencia entre ambas clasificaciones (http://www.ine.es/jaxi/menu.do?type=pcaxis&path=/t22/e308_mnu&file=inebase&N=&L=0, apartado Análisis y estudios), con objeto de facilitar el enlace de las series de ocupación.

Definiciones principales

Activos: personas de 16 o más años que, durante la semana de referencia (la anterior a aquella en que se realiza la entrevista), suministran mano de obra para la producción de bienes y servicios o están disponibles y en condiciones de incorporarse a dicha producción. Se subdividen en ocupados y parados.

Ocupados: personas de 16 o más años que durante la semana de referencia han estado trabajando durante al menos una hora, a cambio de una retribución (salario, jornal, beneficio empresarial,...) en dinero o especie. También son ocupados quienes teniendo trabajo han estado temporalmente ausentes del mismo por enfermedad, vacaciones, etcétera.

Los ocupados se clasifican atendiendo a la situación profesional en no asalariados (empleadores, empresarios sin asalariados y trabajadores independientes, miembros de cooperativas, ayudas familiares) y asalariados (públicos o privados)

Atendiendo a la duración de la jornada se clasifican en ocupados a tiempo completo y ocupados a tiempo parcial. La jornada habitual semanal no puede ser inferior a 30 horas en el primer caso ni superior a 35 en el segundo.

Los asalariados se clasifican en indefinidos y temporales. Estos últimos tienen fijado el fin de su contrato o relación laboral por medio de condiciones objetivas, tales como la expiración de un cierto plazo, la realización de una tarea determinada, etcétera.

Una importante categoría dentro de la ocupación es la de **subempleo por insuficiencia de horas de trabajo**, definida en la XVIª Conferencia Internacional de Estadísticos del Trabajo (Ginebra, 1998). En la EPA se consideran subempleados por insuficiencia de horas a los ocupados que desean trabajar más horas, que están disponibles para hacerlo y cuyas horas efectivas de trabajo en la semana de referencia son inferiores a las horas semanales que habitualmente trabajan los ocupados a tiempo completo en la rama de actividad en la que el subempleado tiene su empleo principal.

Parados: personas de 16 o más años que durante la semana de referencia han estado sin trabajo, disponibles para trabajar y buscando activamente empleo. Son parados también quienes ya han encontrado un trabajo y están a la espera de incorporarse a él, siempre que verifiquen las dos primeras condiciones.

Según el Reglamento 1897/2000 de la Comisión Europea, se consideran métodos activos de búsqueda, en las cuatro semanas anteriores a la entrevista, los siguientes:

- Estar en contacto con una oficina pública de empleo con el fin de encontrar trabajo, cualquiera que sea la parte que haya tomado la iniciativa (la renovación de la inscripción por razones puramente administrativas no constituye un planteamiento activo).
- Estar en contacto con una oficina privada (oficina de empleo temporal, empresa especializada en contratación, ...) con el fin de encontrar trabajo.
- Enviar una candidatura directamente a los empleadores.
- Indagar a través de relaciones personales, por mediación de sindicatos,
- Anunciarse o responder a anuncios de periódicos.
- Estudiar las ofertas de empleo.
- Participar en una prueba, concurso o entrevista, en el marco de un procedimiento de contratación.
- Buscar terrenos, locales o material.
- Realizar gestiones para obtener permisos, licencias o recursos financieros.

Inactivos: población de 16 o más años no incluida en ninguna de las categorías anteriores.

Encuesta de Población Activa Tercer Trimestre 2011

Resultados nacionales

(Continúa)

	Trimestre actual	Variación sobre el trimestre anterior		Variación sobre igual trimestre del año anterior	
		Diferencia	Porcentaje	Diferencia	Porcentaje
1. Población de 16 años y más por sexo y relación con la actividad económica					
AMBOS SEXOS					
Población de 16 años y más	38,487.8	6.6	0.02	2.3	0.01
Activos	23,134.6	-2.1	-0.01	13.1	0.06
- Ocupados	18,156.3	-146.8	-0.80	-390.5	-2.11
- Parados	4,978.3	144.7	2.99	403.6	8.82
Inactivos	15,353.2	8.7	0.06	-10.8	-0.07
Tasa de actividad	60.11	-0.02	-	0.03	-
Tasa de paro	21.52	0.63	-	1.73	-
Población de 16 a 64 años	30,679.3	-30.7	-0.10	-138.6	-0.45
Tasa de actividad (16-64)	74.92	0.07	-	0.40	-
Tasa de paro (16-64)	21.65	0.63	-	1.75	-
Tasa de empleo (16-64)	58.70	-0.42	-	-0.99	-
VARONES					
Población de 16 años y más	18,788.3	-6.4	-0.03	-39.5	-0.21
Activos	12,708.0	33.0	0.26	-148.3	-1.15
- Ocupados	10,034.0	-32.8	-0.33	-342.1	-3.30
- Parados	2,674.0	65.8	2.52	193.8	7.81
Inactivos	6,080.3	-39.5	-0.64	108.8	1.82
Tasa de actividad	67.64	0.20	-	-0.65	-
Tasa de paro	21.04	0.46	-	1.75	-
Población de 16 a 64 años	15,435.5	-23.9	-0.15	-105.1	-0.68
Tasa de actividad (16-64)	81.79	0.34	-	-0.36	-
Tasa de paro (16-64)	21.17	0.47	-	1.77	-
Tasa de empleo (16-64)	64.47	-0.11	-	-1.73	-
MUJERES					
Población de 16 años y más	19,699.4	13.0	0.07	41.8	0.21
Activas	10,426.6	-35.2	-0.34	161.4	1.57
- Ocupadas	8,122.2	-114.0	-1.38	-48.4	-0.59
- Paradas	2,304.4	78.8	3.54	209.8	10.02
Inactivas	9,272.8	48.2	0.52	-119.6	-1.27
Tasa de actividad	52.93	-0.21	-	0.71	-
Tasa de paro	22.10	0.83	-	1.70	-
Población de 16 a 64 años	15,243.7	-6.9	-0.05	-33.5	-0.22
Tasa de actividad (16-64)	67.97	-0.19	-	1.20	-
Tasa de paro (16-64)	22.23	0.84	-	1.71	-
Tasa de empleo (16-64)	52.86	-0.72	-	-0.21	-

2. Población española¹ de 16 años y más por relación con la actividad económica

POBLACIÓN ESPAÑOLA DE 16 Y MÁS	33,838.0	17.6	0.05	109.5	0.32
Activos	19,606.8	45.0	0.23	159.8	0.82
- Ocupados	15,782.7	-84.6	-0.53	-168.1	-1.05
- Parados	3,824.1	129.6	3.51	327.8	9.38
Inactivos	14,231.2	-27.5	-0.19	-50.2	-0.35
Tasa de actividad	57.94	0.10	-	0.29	-
Tasa de paro	19.50	0.62	-	1.53	-

¹ Incluida doble nacionalidad

Resultados nacionales

(Continuación)

	Trimestre actual	Variación sobre el trimestre anterior		Variación sobre igual trimestre del año anterior	
		Diferencia	Porcentaje	Diferencia	Porcentaje
3. Población extranjera de 16 años y más por relación con la actividad económica					
POBLACIÓN EXTRANJERA DE 16 Y MÁS	4,649.8	-11.0	-0.24	-107.2	-2.25
Activos	3,527.8	-47.2	-1.32	-146.7	-3.99
- Ocupados	2,373.5	-62.2	-2.55	-222.5	-8.57
- Parados	1,154.2	15.0	1.32	75.8	7.03
Inactivos	1,122.0	36.2	3.33	39.4	3.64
Tasa de actividad	75.87	-0.83	-	-1.37	-
Tasa de paro	32.72	0.85	-	3.37	-

4. Ocupados por sexo, grupo de edad y sector económico

AMBOS SEXOS	18,156.3	-146.8	-0.80	-390.5	-2.11
De 16 a 19 años	154.2	23.2	17.75	-7.8	-4.83
De 20 a 24 años	930.2	25.4	2.80	-160.6	-14.73
De 25 a 29 años	1,968.2	-40.1	-1.99	-162.9	-7.64
De 30 a 34 años	2,708.2	-47.5	-1.72	-146.6	-5.14
De 35 a 39 años	2,860.5	-49.4	-1.70	17.4	0.61
De 40 a 44 años	2,637.7	-9.0	-0.34	4.5	0.17
De 45 a 49 años	2,411.1	-37.5	-1.53	-34.4	-1.41
De 50 a 54 años	2,057.0	-8.7	-0.42	23.4	1.15
De 55 años y más	2,429.2	-3.2	-0.13	76.6	3.26
VARONES	10,034.0	-32.8	-0.33	-342.1	-3.30
De 16 a 19 años	85.7	16.2	23.28	-10.3	-10.76
De 20 a 24 años	474.1	18.4	4.03	-93.3	-16.44
De 25 a 29 años	1,021.5	-19.1	-1.83	-85.4	-7.72
De 30 a 34 años	1,463.2	-21.3	-1.44	-101.8	-6.50
De 35 a 39 años	1,595.0	-11.9	-0.74	-10.6	-0.66
De 40 a 44 años	1,477.4	-4.2	-0.28	-6.2	-0.42
De 45 a 49 años	1,345.3	-5.5	-0.40	-25.3	-1.84
De 50 a 54 años	1,160.6	6.5	0.57	7.6	0.66
De 55 años y más	1,411.3	-12.0	-0.84	-16.9	-1.18
MUJERES	8,122.2	-114.0	-1.38	-48.4	-0.59
De 16 a 19 años	68.5	7.1	11.48	2.5	3.82
De 20 a 24 años	456.1	7.0	1.56	-67.4	-12.87
De 25 a 29 años	946.7	-21.0	-2.17	-77.5	-7.57
De 30 a 34 años	1,245.1	-26.2	-2.06	-44.8	-3.48
De 35 a 39 años	1,265.4	-37.6	-2.88	28.0	2.26
De 40 a 44 años	1,160.3	-4.8	-0.42	10.7	0.93
De 45 a 49 años	1,065.8	-32.1	-2.92	-9.2	-0.85
De 50 a 54 años	896.4	-15.2	-1.67	15.8	1.79
De 55 años y más	1,017.9	8.8	0.88	93.5	10.12
TOTAL OCUPADOS	18,156.3	-146.8	-0.80	-390.5	-2.11
Agricultura	707.7	-33.5	-4.53	-46.3	-6.14
Industria	2,576.3	-1.4	-0.05	-24.3	-0.93
Construcción	1,370.7	-59.5	-4.16	-297.3	-17.83
Servicios	13,501.5	-52.3	-0.39	-22.6	-0.17

Resultados nacionales

(Continuación)

	Trimestre actual	Variación sobre el trimestre anterior		Variación sobre igual trimestre del año anterior		
		Diferencia	Porcentaje	Diferencia	Porcentaje	
5. Ocupados por situación profesional, tipo de contrato y duración de la jornada						
TOTAL OCUPADOS	18,156.3	-146.8	-0.80	-390.5	-2.11	
Trabajadores por cuenta propia	2,969.0	-33.2	-1.11	-116.4	-3.77	
- Empleadores	935.5	-17.2	-1.80	-72.5	-7.19	
- Empresarios sin asalariados o trabajadores independientes	1,878.4	7.5	0.40	-18.3	-0.97	
- Miembros de cooperativas	31.3	-3.4	-9.87	0.5	1.72	
- Ayudas familiares	123.7	-20.1	-14.00	-26.1	-17.45	
Asalariados	15,179.4	-113.1	-0.74	-277.0	-1.79	
- Con contrato indefinido	11,228.9	-160.6	-1.41	-277.5	-2.41	
- Con contrato temporal	3,950.4	47.6	1.22	0.6	0.01	
Otros	7.9	-0.5	-6.24	2.9	56.57	
OCUPADOS A TIEMPO COMPLETO	15,757.7	42.7	0.27	-417.1	-2.58	
Varones	9,454.4	3.6	0.04	-377.5	-3.84	
Mujeres	6,303.3	39.1	0.62	-39.6	-0.62	
OCUPADOS A TIEMPO PARCIAL	2,398.5	-189.5	-7.32	26.6	1.12	
Varones	579.6	-36.4	-5.91	35.4	6.50	
Mujeres	1,818.9	-153.1	-7.76	-8.8	-0.48	

6. Parados por sexo, grupo de edad y sector económico

AMBOS SEXOS	4,978.3	144.7	2.99	403.6	8.82
De 16 a 19 años	236.1	17.1	7.81	-6.2	-2.58
De 20 a 24 años	681.8	14.2	2.13	63.4	10.25
De 25 a 54 años	3,655.3	87.9	2.46	307.2	9.18
De 55 años y más	405.1	25.4	6.70	39.3	10.73
VARONES	2,674.0	65.8	2.52	193.8	7.81
De 16 a 19 años	135.4	11.5	9.26	-1.7	-1.27
De 20 a 24 años	362.9	-1.6	-0.43	29.3	8.77
De 25 a 54 años	1,937.3	48.8	2.58	157.0	8.82
De 55 años y más	238.4	7.1	3.09	9.3	4.07
MUJERES	2,304.4	78.8	3.54	209.8	10.02
De 16 a 19 años	100.7	5.6	5.92	-4.5	-4.28
De 20 a 24 años	318.9	15.8	5.21	34.1	11.98
De 25 a 54 años	1,718.0	39.1	2.33	150.3	9.58
De 55 años y más	166.7	18.3	12.32	29.9	21.90
TOTAL PARADOS	4,978.3	144.7	2.99	403.6	8.82
Agricultura	252.0	7.4	3.02	19.7	8.50
Industria	217.8	-23.4	-9.70	-27.4	-11.19
Construcción	455.5	26.0	6.06	-5.6	-1.22
Servicios	1,477.6	45.9	3.21	91.9	6.63
Perdieron su empleo hace más de 1 año	2,117.3	40.7	1.96	245.3	13.11
Buscan primer empleo	458.2	48.0	11.71	79.7	21.07

Resultados nacionales

(Conclusión)

	Trimestre actual	Variación sobre el trimestre anterior		Variación sobre igual trimestre del año anterior	
		Diferencia	Porcentaje	Diferencia	Porcentaje
7. Tasa de paro por parentesco con la persona de referencia					
TOTAL	21.52	0.63	-	1.73	-
Persona de referencia	17.92	0.91	-	1.81	-
Cónyuge o pareja	17.55	0.15	-	0.77	-
Hijo	35.41	0.53	-	3.74	-
Otros parientes	30.29	-0.71	-	2.91	-
Personas no emparentadas	16.84	2.73	-	-2.43	-

8. Datos de hogares

TOTAL HOGARES	17,371.5	42.0	0.24	171.8	1.00
Hogares con al menos un activo	12,982.6	-8.2	-0.06	57.6	0.45
- Todos están ocupados	9,058.3	-102.7	-1.12	-201.7	-2.18
- Todos están parados	1,425.2	57.7	4.22	132.9	10.28
Hogares en los que no hay ningún activo	4,388.9	50.2	1.16	114.2	2.67

Movilidad en la relación con la actividad entre los trimestres actual y anterior

(Valores porcentuales)

Clasificación en el trimestre anterior	Total	Clasificación en el trimestre actual		
		Ocupados	Parados	Inactivos
AMBOS SEXOS				
Total	100.00	100.00	100.00	100.00
Ocupados	47.21	92.23	17.67	3.93
Parados	12.16	5.06	63.41	4.56
Inactivos	40.64	2.71	18.93	91.51
VARONES				
Total	100.00	100.00	100.00	100.00
Ocupados	53.50	92.94	18.37	3.93
Parados	13.21	5.12	66.97	4.35
Inactivos	33.29	1.95	14.66	91.72
MUJERES				
Total	100.00	100.00	100.00	100.00
Ocupadas	41.23	91.35	16.89	3.93
Paradas	11.16	4.99	59.47	4.70
Inactivas	47.61	3.66	23.64	91.37

Factores de elevación del trimestre actual (análisis de procedencia)

Resultados por comunidades autónomas

(Continúa)

	Trimestre actual	Variación sobre el trimestre anterior		Variación sobre igual trimestre del año anterior		
		Diferencia	Porcentaje	Diferencia	Porcentaje	
1. Población de 16 años y más						
TOTAL	38,487.8	6.6	0.02	2.3	0.01	
Andalucía	6,788.0	6.2	0.09	23.2	0.34	
Aragón	1,110.6	0.3	0.03	0.4	0.03	
Asturias, Principado de	926.1	-1.4	-0.15	-4.5	-0.48	
Baleares, Illes	905.9	3.9	0.43	9.7	1.08	
Canarias	1,759.9	3.7	0.21	14.7	0.84	
Cantabria	493.9	0.3	0.06	-1.3	-0.25	
Castilla y León	2,137.1	-2.2	-0.10	-10.9	-0.51	
Castilla-La Mancha	1,704.1	1.1	0.07	3.4	0.20	
Cataluña	6,034.9	-17.4	-0.29	-43.2	-0.71	
Comunitat Valenciana	4,168.3	-1.0	-0.02	2.5	0.06	
Extremadura	908.1	0.3	0.04	1.6	0.18	
Galicia	2,376.6	-0.9	-0.04	-6.6	-0.28	
Madrid, Comunidad de	5,278.0	10.6	0.20	17.1	0.33	
Murcia, Región de	1,192.7	2.6	0.22	5.3	0.45	
Navarra, Comunidad Foral de	513.8	0.2	0.05	0.7	0.15	
País Vasco	1,811.6	0.4	0.02	-9.0	-0.50	
Rioja, La	261.1	-0.9	-0.34	-2.7	-1.01	
Ceuta	60.2	0.2	0.34	0.9	1.47	
Melilla	56.7	0.4	0.75	0.9	1.58	
2. Activos						
TOTAL	23,134.6	-2.1	-0.01	13.1	0.06	
Andalucía	3,985.7	18.0	0.45	29.4	0.74	
Aragón	650.2	-1.6	-0.25	10.0	1.56	
Asturias, Principado de	479.0	-5.4	-1.11	-3.3	-0.69	
Baleares, Illes	615.6	22.6	3.81	5.0	0.82	
Canarias	1,112.3	-2.4	-0.22	30.2	2.79	
Cantabria	281.6	4.7	1.70	6.9	2.53	
Castilla y León	1,193.8	9.8	0.83	-1.3	-0.11	
Castilla-La Mancha	1,000.3	-2.6	-0.26	22.4	2.29	
Cataluña	3,818.6	-7.8	-0.20	-27.0	-0.70	
Comunitat Valenciana	2,496.6	-4.0	-0.16	-19.4	-0.77	
Extremadura	487.6	-8.6	-1.73	-9.0	-1.81	
Galicia	1,313.5	2.6	0.20	-0.5	-0.04	
Madrid, Comunidad de	3,368.8	-42.9	-1.26	-47.3	-1.38	
Murcia, Región de	737.5	3.2	0.44	-2.7	-0.37	
Navarra, Comunidad Foral de	310.1	0.0	0.00	1.4	0.45	
País Vasco	1,060.7	8.4	0.80	15.4	1.48	
Rioja, La	159.1	3.8	2.42	0.0	0.00	
Ceuta	32.2	-1.0	-2.96	0.3	0.89	
Melilla	31.6	1.1	3.52	2.5	8.68	

* Los datos inferiores a 5.000 están sujetos a fuertes variaciones, debidas al error de muestreo

Resultados por comunidades autónomas

(Conclusión)

	Trimestre actual	Variación sobre el trimestre anterior		Variación sobre igual trimestre del año anterior	
		Diferencia	Porcentaje	Diferencia	Porcentaje
3. Ocupados					
TOTAL	18,156.3	-146.8	-0.80	-390.5	-2.11
Andalucía	2,752.7	-36.1	-1.29	-74.0	-2.62
Aragón	545.1	6.8	1.27	-7.9	-1.43
Asturias, Principado de	396.8	-4.5	-1.13	-16.6	-4.03
Balears, Illes	505.9	28.5	5.96	-0.1	-0.01
Canarias	783.6	0.7	0.09	11.8	1.52
Cantabria	241.9	5.9	2.50	0.7	0.29
Castilla y León	1,001.8	11.2	1.13	-11.8	-1.17
Castilla-La Mancha	775.8	3.7	0.48	-9.5	-1.21
Cataluña	3,076.6	-58.9	-1.88	-99.5	-3.13
Comunitat Valenciana	1,879.3	-30.1	-1.58	-47.8	-2.48
Extremadura	372.5	-8.9	-2.32	-12.8	-3.33
Galicia	1,087.0	-4.4	-0.40	-31.8	-2.84
Madrid, Comunidad de	2,795.7	-71.0	-2.48	-74.7	-2.60
Murcia, Región de	559.1	4.7	0.85	-3.8	-0.68
Navarra, Comunidad Foral de	273.9	3.6	1.33	3.7	1.36
País Vasco	931.6	1.7	0.18	-9.4	-1.00
Rioja, La	131.4	1.7	1.32	-5.4	-3.95
Ceuta	21.5	-2.1	-9.04	-3.2	-13.10
Melilla	24.1	0.7	2.99	1.8	8.05

4. Parados

TOTAL	4,978.3	144.7	2.99	403.6	8.82
Andalucía	1,232.9	54.1	4.59	103.4	9.15
Aragón	105.1	-8.5	-7.47	17.9	20.54
Asturias, Principado de	82.2	-0.8	-1.02	13.3	19.29
Balears, Illes	109.6	-5.9	-5.11	5.1	4.87
Canarias	328.7	-3.1	-0.94	18.4	5.94
Cantabria	39.7	-1.2	-2.95	6.3	18.69
Castilla y León	192.0	-1.4	-0.70	10.6	5.84
Castilla-La Mancha	224.5	-6.3	-2.73	31.9	16.54
Cataluña	742.0	51.1	7.40	72.6	10.84
Comunitat Valenciana	617.3	26.1	4.41	28.4	4.83
Extremadura	115.1	0.3	0.26	3.8	3.43
Galicia	226.5	7.0	3.18	31.3	16.01
Madrid, Comunidad de	573.1	28.1	5.17	27.4	5.02
Murcia, Región de	178.4	-1.5	-0.82	1.1	0.60
Navarra, Comunidad Foral de	36.2	-3.6	-9.05	-2.3	-5.90
País Vasco	129.1	6.7	5.51	24.9	23.85
Rioja, La	27.7	2.0	7.97	5.4	24.27
Ceuta	10.7	1.2	12.13	3.5	(:)
Melilla	7.5	0.4	5.27	0.7	10.74

* Los datos inferiores a 5.000 están sujetos a fuertes variaciones, debidas al error de muestreo

(:) Los porcentajes de variación calculados a partir de cifras pequeñas con elevados errores de muestreo no son significativos

Resultados por comunidades autónomas

5. Ocupados y parados por sexo. Tasas de actividad y paro

(Valores absolutos en miles y tasas en porcentaje)

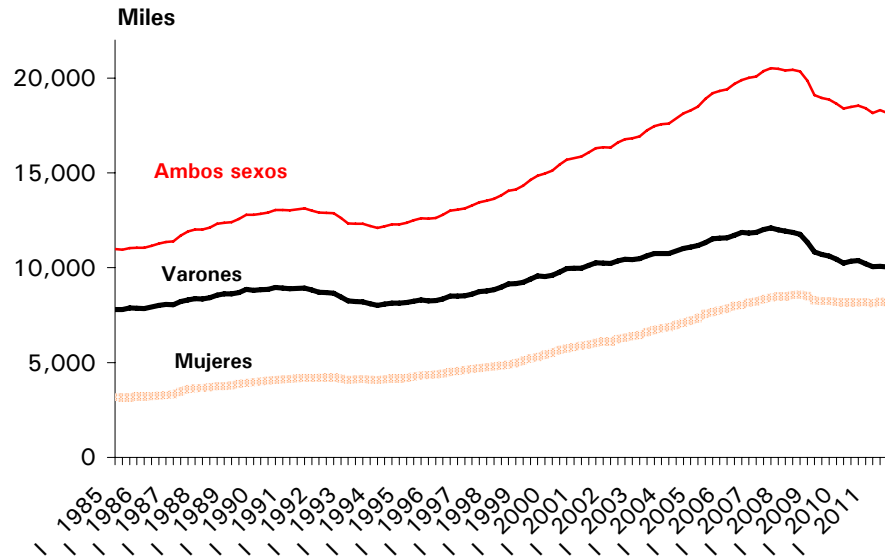
	Ambos sexos				Varones				Mujeres			
	Ocupados	Parados	Tasa actividad	Tasa paro	Ocupados	Parados	Tasa actividad	Tasa paro	Ocupadas	Paradas	Tasa actividad	Tasa paro
TOTAL	18,156.3	4,978.3	60.11	21.52	10,034.0	2,674.0	67.64	21.04	8,122.2	2,304.4	52.93	22.10
Andalucía	2,752.7	1,232.9	58.72	30.93	1,584.6	658.5	67.29	29.36	1,168.2	574.4	50.45	32.96
Aragón	545.1	105.1	58.54	16.16	306.0	56.4	66.09	15.56	239.1	48.7	51.18	16.93
Asturias, Principado de	396.8	82.2	51.72	17.17	210.9	45.8	58.51	17.83	185.9	36.5	45.61	16.40
Balears, Illes	505.9	109.6	67.95	17.81	268.5	65.5	74.06	19.61	237.5	44.2	61.90	15.68
Canarias	783.6	328.7	63.20	29.55	433.7	178.6	70.25	29.16	349.9	150.1	56.28	30.02
Cantabria	241.9	39.7	57.01	14.10	132.3	23.0	64.98	14.80	109.6	16.7	49.54	13.23
Castilla y León	1,001.8	192.0	55.86	16.08	571.1	100.3	63.83	14.93	430.7	91.7	48.14	17.55
Castilla-La Mancha	775.8	224.5	58.70	22.44	460.1	118.3	67.74	20.45	315.6	106.2	49.62	25.18
Cataluña	3,076.6	742.0	63.27	19.43	1,633.0	416.4	69.93	20.32	1,443.6	325.6	56.99	18.40
Comunitat Valenciana	1,879.3	617.3	59.90	24.73	1,046.6	333.7	67.20	24.17	832.7	283.7	52.80	25.41
Extremadura	372.5	115.1	53.69	23.60	221.0	61.6	63.11	21.80	151.5	53.5	44.53	26.09
Galicia	1,087.0	226.5	55.27	17.25	587.4	114.5	61.85	16.32	499.6	112.0	49.26	18.31
Madrid, Comunidad de	2,795.7	573.1	63.83	17.01	1,498.3	291.7	71.02	16.29	1,297.4	281.4	57.26	17.82
Murcia, Región de	559.1	178.4	61.83	24.19	325.4	101.6	71.12	23.79	233.7	76.8	52.42	24.74
Navarra, Comunidad Foral de	273.9	36.2	60.35	11.68	150.5	19.1	66.88	11.25	123.3	17.2	53.98	12.22
País Vasco	931.6	129.1	58.55	12.17	502.2	65.8	65.16	11.59	429.4	63.3	52.42	12.85
Rioja, La	131.4	27.7	60.90	17.39	72.9	14.3	67.77	16.39	58.5	13.4	54.23	18.59
Ceuta	21.5	10.7	53.54	33.20	14.3	5.1	64.37	26.41	7.2	5.5	42.57	43.59
Melilla	24.1	7.5	55.75	23.81	15.1	3.9	68.35	20.55	9.0	3.6	43.60	28.74

* Los datos inferiores a 5.000 están sujetos a fuertes variaciones, debidas al error de muestreo

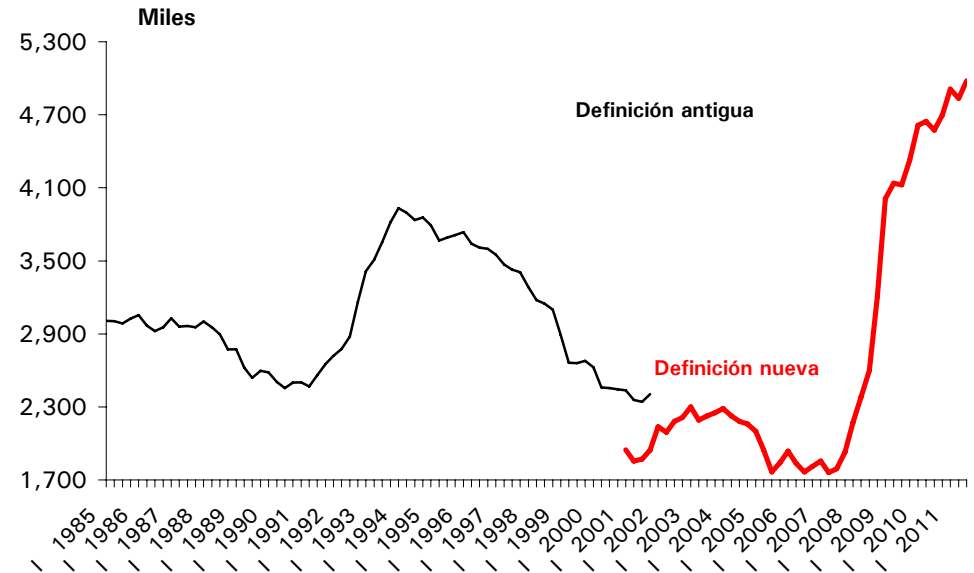
Ocupados y parados por sexo

EPA Tercer Trimestre 2011

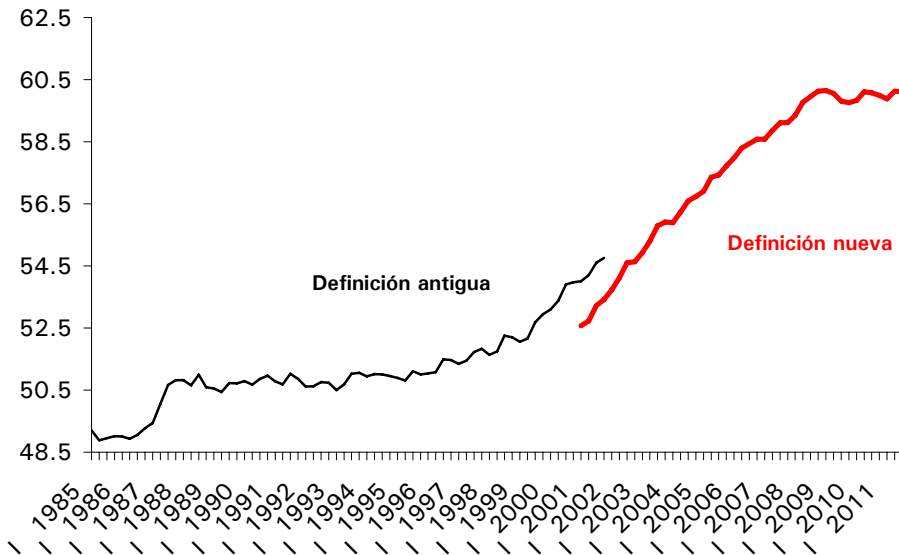
Ocupados



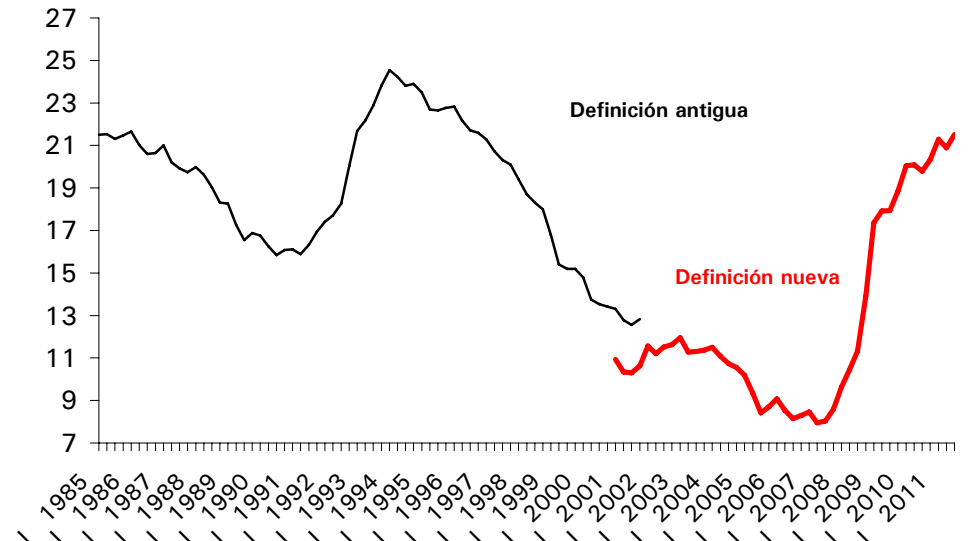
Parados



Tasa de Actividad



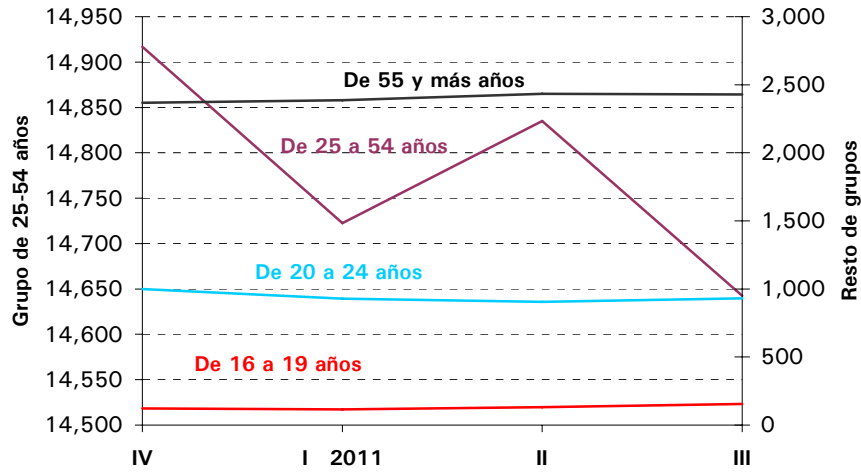
Tasa de paro



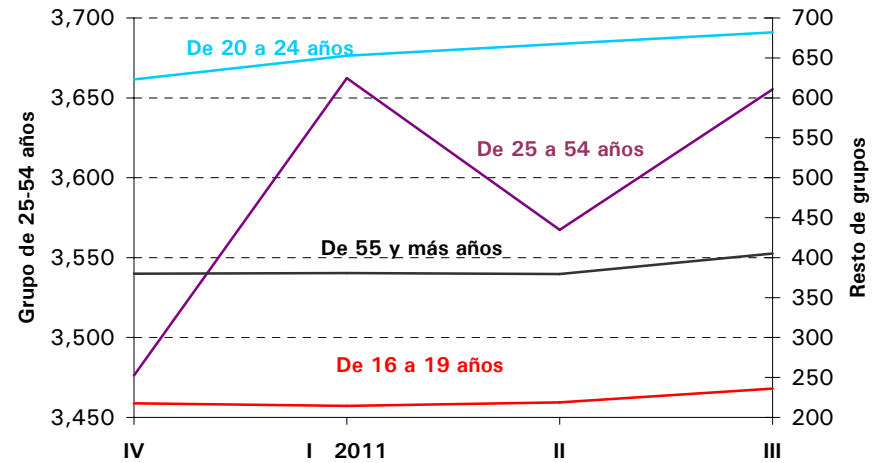
Ocupados y parados por grupos de edad

EPA Tercer Trimestre 2011

Ocupados (miles)

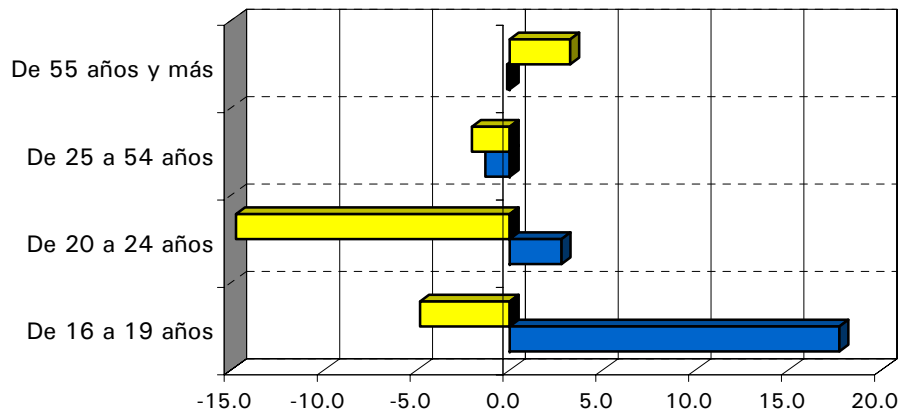


Parados (miles)



Porcentajes de variación del empleo sobre el trimestre anterior y sobre igual trimestre del año anterior

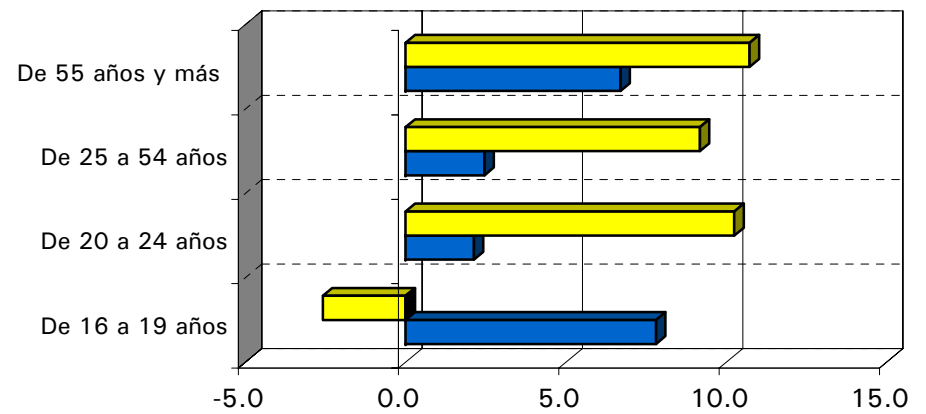
Ocupados



■ Trimestre anterior ■ Año anterior

Porcentajes de variación del paro sobre el trimestre anterior y sobre igual trimestre del año anterior

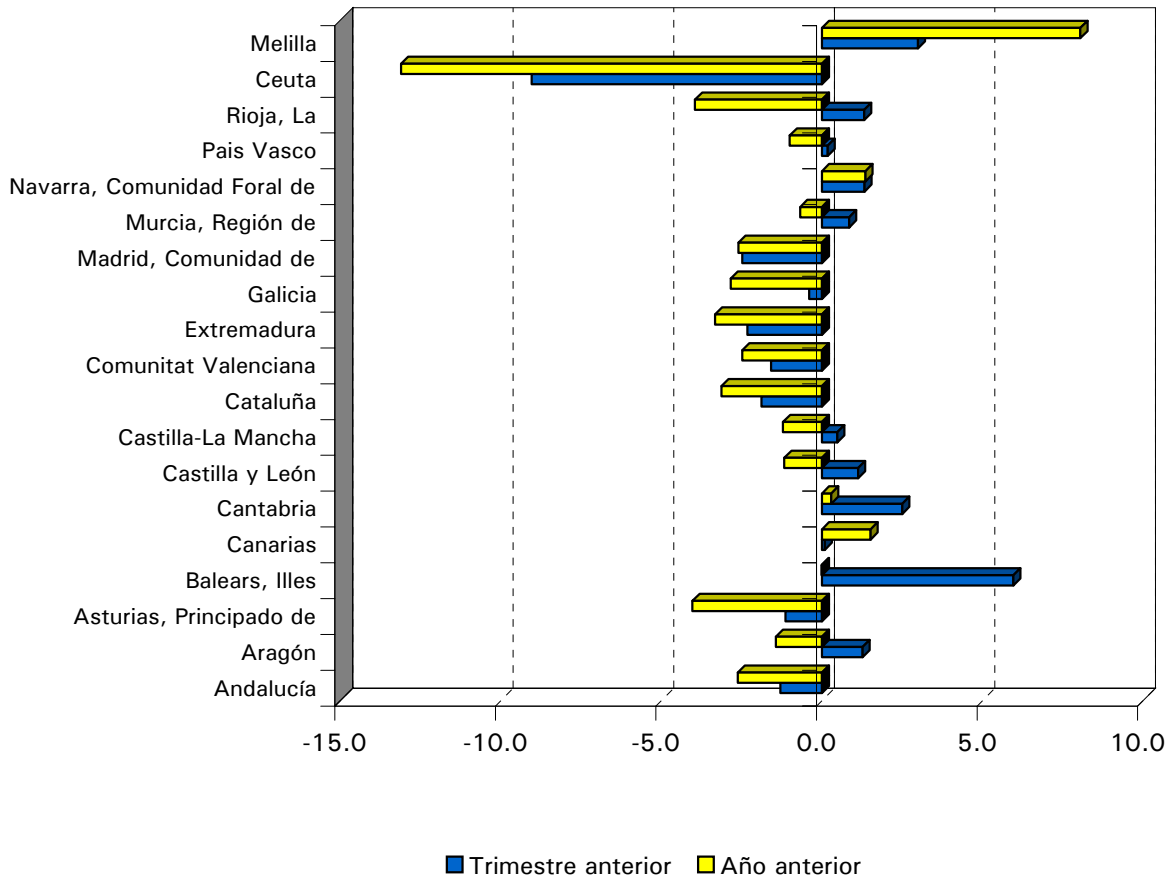
Parados



■ Trimestre anterior ■ Año anterior

Porcentajes de variación del empleo sobre el trimestre anterior y sobre igual trimestre del año anterior

Tercer Trimestre 2011



Tasa de Paro (España = 21.52)

